

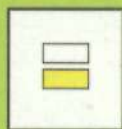
Localización xeográfica da Ruta da Subida ó Picato



Ruta da Subida ó Picato

É unha das 5 rutas que se poden facer en Trabada. Ruta a través dun **bosque perennifolio de piñeiro silvestre**, que comeza no alto do **Couso** e diríxese ó alto do **Picato**, ó longo dun camiño empinado. Dende este cumio, pódese disfrutar de estupendas vistas panorámicas sobre a **Fraga da Becerreira**, os vales que conforman o **Concello de Trabada** e nos días despexados ata a costa da **Mariña Lucense**. O percorrido de retorno presenta dúas posibilidades, unha máis curta a través dun bosque de **piñeiro silvestre** e outra máis longa, atravesando por preto da **Fraga da Becerreira** e máis tarde por unha paisaxe antropizada onde se pode observar o típico mosaico galego.

Sinalización do sendeiro



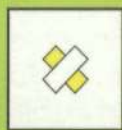
Continuidade do sendeiro



Cambio brusco de dirección



Cambio de dirección



Dirección errada



Indicador dirección



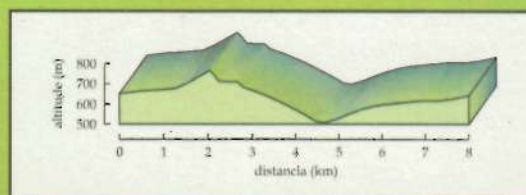
Derivacións, iguais cunha diagonal

Dificultade: Baixa.

Percorrido: 7,80 Km. a principal e 4,00 Km. pola variante.

Duración: 1:45 - 2:45 h. aproximadamente.

Desnivel: 123 m. para a ruta curta, e 238 m. para a longa.



Concello de Trabada

Concello, 15

27765 Trabada

Teléfono: 982 13 50 11

Fax: 982 13 52 57



Conserva o teu entorno,
non botes lixo na Fraga.



PR 84[®]

Trabada - LUGO

GALICIA

Ruta da Subida ó Picato

Sendeiros sinalizados



Dende o alto do Picato pódese disfrutar dunhas excelentes vistas chegando, en días despexados, a se avistar ata a costa da Mariña Lucense.



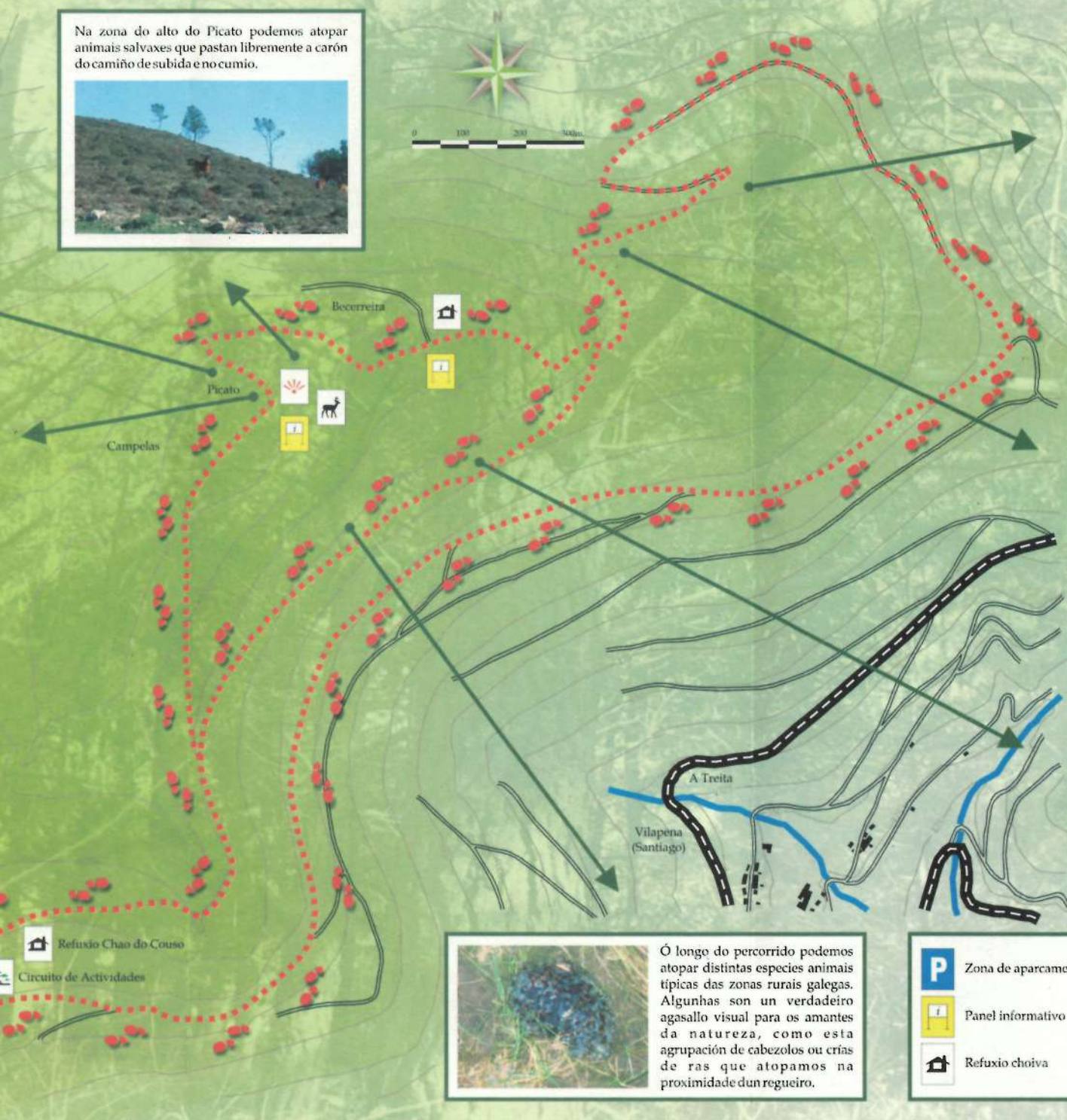
Na zona do alto do Picato podemos atopar animais salvaxes que pastan libremente a carón do camiño de subida e no cumio.



Dende o alto do Picato pódese disfrutar dunhas excelentes vistas dalgúns dos vales que conforman o concello de Trabada.



No comezo desta ruta atopamos un área recreativa na que poder disfrutar dun xantar ó aire libre e mais dun circuito de actividades.



Carballo
(*Quercus robur*)

Árbore robusta que pode superar os 40 m. de altura. Ten follas lobuladas sen pelo. As flores masculinas son colgantes e amarelentas. As feminas son diminutas. O seu froito é a landra, usada como alimento para o gando. A súa madeira é moi dura e utilízase para facer bocois.

Abeleira
(*Corylus avellana*)

Arboriña caducifolia que non sobrepasa os 6 m. de altura, con follas redondeadas e pilosas. Os seus grupos de froitos pardos, son inconfundibles. As abelás úsanse como alimento ó seren moi nutritivas. As ramas son longas e flexibles, polo que se empregan para facer cestos.

Piñeiro
(*Pinus sylvestris*)

Árbore da familia das coníferas de follas aciculares en pequenos feixes, masculinas e feminas en distintas polas. É moi característica a súa follaxe verde-azulada. Árbore moi útil pola súa madeira e resina. O seu froito é a piña.

Ó longo do percorrido podemos atopar distintas especies animais típicas das zonas rurais galegas. Algunhas son un verdadeiro agasallo visual para os amantes da natureza, como esta agrupación de cabezolos ou crías de ras que atopamos na proximidade dun regueiro.

P	Zona de aparcamento		Área recreativa
	Panel informativo		Animais salvaxes
	Refuxio choiva		Vista panorámica